

2021

3月

# BBG

## 親子閱刊

免費贈閱

BBG鬆一Zone  
認識流感

蘑菇星、漫、遊  
守株待兔  
放風箏

大眼周圍LOOK  
世界的鐵人

職業聊天室  
24小時美食密密送

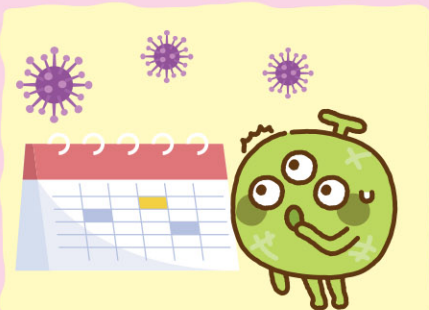
毛毛科學實驗室  
團結的力量

Miss Tree通通識  
二維碼的秘密

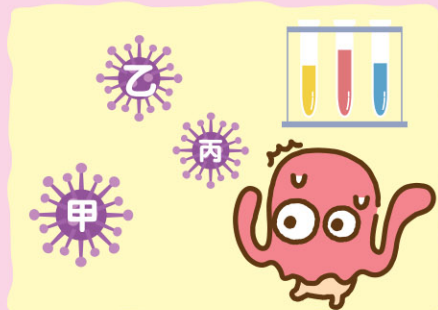
憶懷老師教室  
羅密歐與朱麗葉

## 認識流感

乞嗟！患上感冒嗎？現在是季節性流行性感冒(流感)的季節，或者是流感病毒引致的急性呼吸道疾病。



香港的流感一般於一月至三或四月，及七、八月較為流行。



會感染人類的流感病毒有甲型、乙型和丙型三種。

流感大流行每隔10至50年會出現一次。



甲型(H1N1)流感病毒在2009年首次在墨西哥和美國出現人類確診個案，並在該年引發流感大流行。



流感病毒主要透過患者咳嗽、打噴嚏或飛沫傳播。

也可能出現嘔吐和腹瀉。



患上流感的病徵可包括發燒、咳嗽、喉嚨痛、流鼻水、疲倦和頭痛。

因為流感病毒會不時「變種」。



世界衛生組織每年會建議流感季節應採用的流感疫苗組合。

若出現流感病徵，不應上班或上學，要充足休息和多喝水，如果病徵持續或惡化應立即求醫。



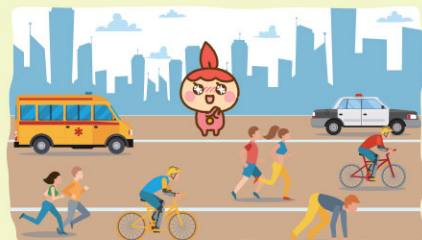


## 世界的鐵人

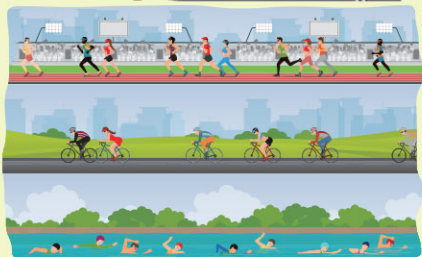
Ironman不單是家傳戶曉的電影角色，也是世界鐵人三項賽勝出者的讚譽。這項比賽講求體能兼考心思，鬥智鬥力，只要有適當的訓練，長者也可以取得理想成績，所以愈來愈受歡迎。



世界鐵人三項賽簡稱「三鐵」，是由游泳、腳踏車、半馬拉松三項運動組成的比賽。



1978年，首個三項全能運動正式舉辦，包括3.86公里游泳、180.2公里腳踏車及42.2公里馬拉松。



1920年在法國舉行了一氣呵成完成3公里跑步、12公里腳踏車和橫越曼恩海峽的比賽。



比賽的首名勝出者會被稱為「鐵人」，而三項全能在2000年更成為奧運比賽正式項目。



## 48個少數民族聚居

中國柳州曾經舉行世界鐵人三項賽，為這座歷史文化城市注入澎湃的活力。柳州是一個多達48個少數民族聚居的地方，佔全市總人口數的52%以上。其中，壯族和侗族是柳州最古老的原居民族，也讓壯族的歌、侗族的樓、苗族的舞、瑤族的節成為柳州民族風情的四大特色。

## 四季美景各不同

此外，柳州紅茶溝森林公園的景色會隨著季節氣候，變幻出一幅又一幅彩色的美麗圖案。春季賞山茶花和杜鵑花，夏季望雲海，秋季看紅葉，冬季觀雪景，園內更生長有國家一級珍稀保護植物桫欏等，非常值得遊覽。

不說不知，柳州市的市花竟然與香港一樣也是洋紫荊。市區種植了超過26萬株洋紫荊，每年的三至四月，整個城市的洋紫荊花盛放，吸引了大批遊客前來觀賞。



圖片來源：lanfang(CC BY-SA 3.0)

洋紫荊是柳州的市花，每年花期百花爭艷，吸引全國的遊人。



圖片來源：JiJiangGao(CC BY-SA 4.0)

壯族人喜歡唱歌，尤其擅長唱山歌，是生活中不可缺少的部份。



圖片來源：互聯網

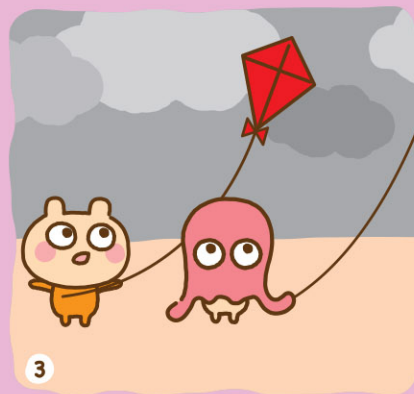
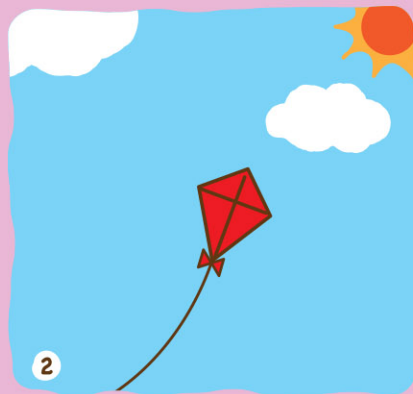
世界鐵人三項賽每年在各地舉行賽事，深受運動愛好者歡迎。



### 守株待兔



### 放風箏



# 找不同

BBG同學們正在上課，請各位細心的小朋友圈出兩幅圖的不同之處吧！



答案：



# 羅密歐與朱麗葉

BBG同學們正在演出話劇「羅密歐與朱麗葉」，他們的演出唯肖唯妙，觀眾掌聲如雷，不枉同學們一直辛勤的排練。

佈景  
Scenery

女演員  
Actress

男演員  
Actor

燈光  
Lighting

台詞  
Lines

舞台  
Stage

戲服  
Costumes

道具  
Props

音響設備  
Sound  
Equipment

各位知道這些事物的英文名稱嗎？

1. 舞台特效
2. 編劇
3. 導演

各位小朋友看過話劇嗎？  
不如跟同學分享一下吧！

1. Special Effect 2. Playwright 3. Director



## 24小時美食密密

歡迎大家來到BBG美食外賣平台，我是外賣送遞員Rio哥哥，今日會為大家介紹一下我的工作。



根據客人在網上叫餐平台的訂單，在限定的時間內，把客人預訂的食物送到指定的地方。



Rio哥哥的工作是甚麼？



除了有良好的認路能力，也要自備輔作找續用途；面對挑剔的客人時，也要懂得隨機應變。



只是送上食物就可以嗎？



試過運送直徑20吋的薄餅，由於保溫袋太小，薄餅被弄至變形。又試過運送數杯奶昔，送到客人手上時奶昔已經「起泡」。



最難運送的食物是甚麼？



無論是駕駛電單車、踏單車或步行也可以成為送遞員，隨時隨地為市民送上熱騰騰的美食。



我也要買一輛電單車！



## 二維碼的秘密

大家在日常生活中經常會看見一個正方形，在3個角落印有較小，像「回」字的圖案，它究竟是甚麼？

這圖案稱為二維碼(QR code)，於1994年發明，目的是讓使用者快速讀取資料。這3個「回」字的圖案有助解碼軟體定位，無論以任何角度掃描，資料也可以正確讀取。

定位標記

非資訊區



SCAN

各位小朋友試試用智能電話掃描上述的二維碼，看看會出現甚麼？

### 三維碼賣賣

除了標準的二維碼之外，也有稱為「微型二維碼」的縮小版本，只有1個定位圖案，可以在更小的空間內打印及應用。

### 網絡時代的應用

二維碼的應用範圍十分普遍，能夠下載資訊、網址快速連結、身份鑑別、網上購物付款、物品識別和追蹤溯源等多方面。



# 團結的力量

毛毛正在把玻璃瓶放回回收箱，突然想到了一個有趣的小實驗，立即找來材料試試看。

材料：筷子3枝、同款細口玻璃瓶3個、杯子、水

1



玻璃瓶以等邊三角形方式排好，邊長略少於筷子的長度；



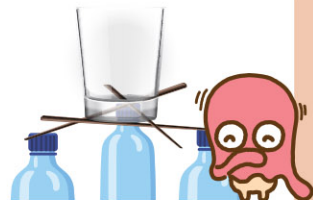
2



筷子放在瓶口上，確保每根筷子前端壓住前面的筷子，後端被後面的筷子壓著；



3



小心地把杯子放在筷子構成的木樁上；

4



向玻璃杯注水，杯子竟然穩定地站在木樁上。



## 考考你

日常生活中有甚麼事物使用類似的力學結構？小朋友想一想吧！

這實驗與力學有關，奧妙在於筷子之間的搭建方式。由於筷子的前端和後端互相被另一根筷子壓住，有效地把杯子和水的重量轉化至其他筷子上，大大加強了承托力。

\*小朋友做實驗時請家長陪同及協助，以策安全。



## 校長的話



《BBG親子閣刊》邀請了不同學校的校長們，與大家分享學習路上的點滴，鼓勵大家開創未來。



各位同學：  
面對挑戰，我們記得要：

1. 積極面對
  2. 不怕困難
  3. 努力面對
- 大家加油!



樂沛兒幼稚園  
溫寶儀校長

本刊誠邀各學校校長書寫100字以內的說話鼓勵全港的小朋友，歡迎將文字電郵至 [info@bbgpromo.com.hk](mailto:info@bbgpromo.com.hk)  
\*電郵請附上學校名稱、校長姓名及近照